

INDEX

1. Safety Precautions and Warnings.....	3
2. Using the Scan Tool.....	5
2.1 Tool Description.....	5
2.2 Specifications.....	6
2.3 Accessories Include.....	6
2.4 Product Troubleshooting.....	8
3. Software Function.....	9
3.1 System Configuration.....	10
4. Diagnostics	13
4.1 Read Trouble Code.....	16
4.2 Erasing Codes.....	18
4.3 Read DataStream.....	19
4.4 Vehicle Information.....	20
4.5 Clear adaptation.....	21
4.6 Engine oil reset.....	23
5. Software update.....	25

Inhaltsverzeichnis

1. Sicherheitshinweise und Warnungen.....	33
2. Verwendung des Scan-Tools.....	35
2.1 Beschreibungen des Werkzeugs	35
2.2 2 Spezifikationen.....	36
2.3 Das Zubehör umfasst	36
2.4 Mögliche Fehle.....	38
3. Software-Funktion.....	40
3.1 System-Konfiguration.....	41
4. Diagnose	44
4.1 Fehlercode lesen.....	47
4.2 Codes Löschen.....	49
4.3 Datenstrom lesen.....	50
4.4 Fahrzeuginformationen.....	51
4.5 Service Intervall zurücksetzten.....	52
4.6 Ölwechsel zurücksetzten.....	54
5. Software-Update.....	56

1. Safety Precautions and Warnings

To prevent personal injury or damage to vehicles and/or the scan tool. Read this instruction manual first and observe the following safety precautions at a minimum whenever working on a vehicle.

- Always perform automotive testing in a safe environment.
- Wear safety eye protection that meets ANSI standards.
- Keep clothing, hair, hands, tools, test equipment, etc. Away from all moving or hot engine parts.
- Operate the vehicle in a well ventilated work area: Exhaust gases are poisonous.
- Put blocks in front of the drive wheels and never leave the vehicle unattended while running tests.
- Use extreme caution when working around the ignition coil, distributor cap, ignition wires and spark plugs. These components create hazardous voltages when the engine is running.
- NEUTRAL (for manual transmission) and make sure the parking brake is engaged.
- Keep a fire extinguisher suitable for

gasoline/chemical/electrical fires nearby.

- Don' t connect or disconnect any test equipment while the ignition is on or the engine is running.
- Keep the scan tool dry, clean, free from oil/water or grease. Use a mild detergent on a clean cloth to clean the outside of the scan tool, when necessary.

2. Using the Scan Tool

2.1 Tool Description



- ① DLC -- Data Link Connector (DLC), Use to connect the scan tool to the vehicle;
- ② LCD DISPLAY -- Indicates test results. Color,

320 x 240 pixel display with contrast adjustment

③ KEY BROAD - include [▲][▼][◀][▶][↵]
[←] [HELP]

④ USB PORT -- Use to connect the scan tool to PC;

2.2 Specifications

A) **Display:** Color, 320 x 240 pixel display with contrast adjustment

B) **Operation Temperature:** -20 °C -- 75 °C

C) **Storage Temperature:** -40 °C -- 120 °C

D) **Power:** 8V -- 24V

E) **Dimensions:**

Length	Width	Height
135mm	85mm	26mm

F) **Weight**

Net Weight: 250 g

Gross Weight: 450 g

2.3 Accessories Include

A) **User's Manual** - Instructions on tool operations.

B) **USB Cable** - Used to upgrade the scan tool.



C) CD - save the update tool and user' s manual.

D) Optional accessories

OBD-16 to BMW-20 Socket - use test the car of BMW made before 2000



2.4 Product Troubleshooting

Vehicle Linking Error

A communication error occurs if the scan tool fails to communicate with the vehicle's ECU (Engine Control Unit). You need to do the following to check up:

- A) Verify that the ignition is ON;
- B) Check if the scan tool's OBD II connector is securely connected to the vehicle's DLC;
- C) Verify that the vehicle is OBD2 compliant;
- D) Turn the ignition off and wait for about 10 seconds. Turn the
- E) Ignition back to on and continue the testing.
- F) Verify the control module is not defective

Scan tool doesn't power up

If the scan tool won't power up or operates incorrectly in any other way, you need to do the following to check up:

- A) Check if the scan tool's OBD II connector is securely connected to the vehicle's DLC;
- B) Check if the DLC pins are bent or broken. Clean the DLC pins if necessary.
- C) Check vehicle battery to make sure it is still good with at least 8.0 volts.

3. Software Function

CATION: Don' t connect or disconnect any test equipment with ignition on or engine running.

- 1) Turn the ignition off.
- 2) Locate the vehicle' s 16-pin Data Link Connector (DLC)
- 3) Plug into the scan tool cable connector to the vehicle' s DLC , the scan tool will be light.
As shown
- 4) Turn the ignition on. Engine can be off or running



- 5) Press any key to enter Main Menu.

MENU		
DIAGNOSE		
SYSTEM CONFIGURATION		
OK	1/1	BACK

USE the key [▼][▲] to select in the [Main Menu] , and press [←] to selection

3.1 System Configuration

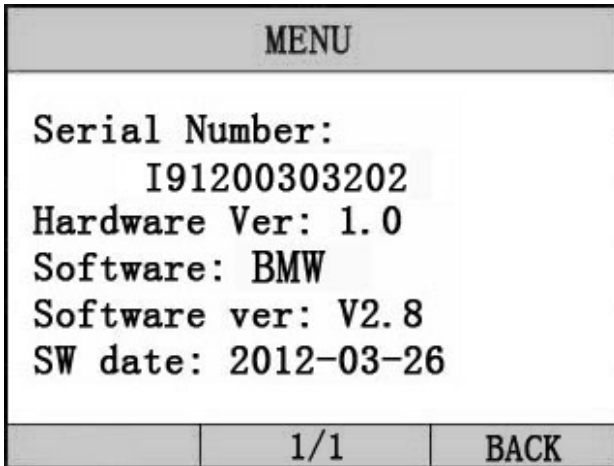
Select [SYSTEM CONFIGUARATION] in the Main Menu and press [←]. The screen will display the interface as shown below:

MENU		
SYSTEM INFORMATION		
BEEPER		
LANGUAGE SETUP		
OK	1/1	BACK

The scanner allows you to make the following adjustments settings;

1) [SYSTEM INFORMATION]: show the system information
Choose [SYSTEM INFORMATION] and press [←].

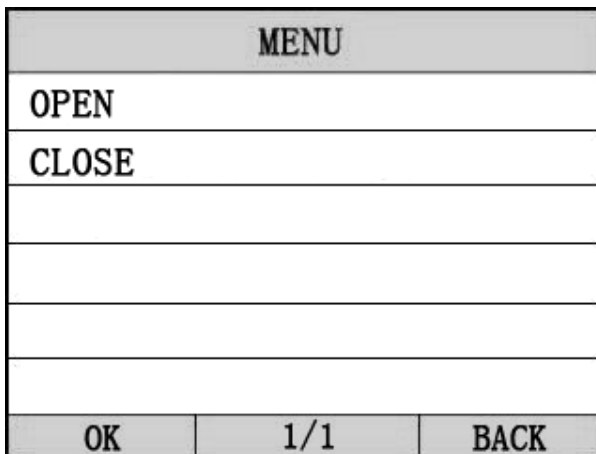
The screen will display the interface as shown below:



Press [←] or [←] to return the [Main menu]

2) [BEEPER]: ON / OFF the beep.

Choose [BEEPER] and press [←], the screen will display the interface as shown below:



Press [▲][▼] to select, and press [←] to confirm.

3) [LANGUAGE SETUP]: Selects desired language.

Choose [LANGUAGE] and press [←].

The screen will display the interface as shown below:

MENU		
ENGLISH		
GERMAN		
OK	1/1	BACK

You can press [▲][▼]key to choose the different Language , and then press [←] to confirm. The system will Convert to the chosen language interface at once.

4. Diagnostics

Select [DIAGNOSE] in Main Menu and press [←].

The screen will display the interface as shown below:

MENU		
1 Series		
3 Series		
5 Series		
6 Series		
7 Series		
X Series		
OK	1/2	BACK

Press [▲][▼] to select, [◀] and [▶] to Page, and press [←] to confirm.

Select the Series of the vehicle, and press [←].

The screen will display the interface as shown below:

MENU		
X3_E83		
X5_E53		
X5_E70		
X6_E71		
X1_E84		
OK	1/1	BACK

Press [▲][▼] to select, [◀] and [▶] to Page, and press [↵] to confirm.

Select the Chassis of the vehicle, and press [↵].
The screen will display the interface as shown below:

MENU		
Driver		
Chassis		
Body		
OK	1/1	BACK

Press [▲][▼] to select, [◀] and [▶] to Page, and press [↵] to confirm.

Select the model of the vehicle, and press [↵].
The screen will display the interface as shown below:

MENU		
DME [Digital Motor Elect]		
DDE [Diesel Electronics]		
EGS [Transmission control]		
EWS [Elec. immobilize sys.]		
VTG [Gearbox Control]		
EKPS [Fuel-pump control]		
OK	1/1	BACK

Press [▲][▼] to select, [◀] and [▶] to Page, and press [↵] to confirm.

When you select one system of the vehicle, A sequence of messages displaying the BMW mode protocols will be observed on display until the vehicle protocol is detected.

◆ if the scan tool fails to communication with the vehicle' s ECU, a “ERROR” message shows up on the display

MESSAGE		
Communication error! please make sure: 1. System equipped? 2. Cable connect ok? Maybe you can turn key off, then turn on the key, and try again		
	1/1	BACK

if the scan tool communicate with the vehicle, it will enter the [function menu], the screen will display the interface as shown below:

MENU		
Read Trouble Code		
Erase Trouble Code		
Read Datastream		
Information		
Clear adaptation		
Engine oil reset		
OK	1/2	BACK

Press [**▲**][**▼**] to select, [**◀**] and [**▶**] to Page, and press [**←**] to confirm.

4.1 Read Trouble Code

- ◆ Reading Codes can be done with the key on engine off (KOEO) or with the key on engine running (KOER).
- ◆ Trouble codes cause the control module to illuminate the malfunction indicator lamp (MIL) when emission-related fault occurs.

select [Read Trouble Code] and press [←] in [Diagnostic Menu]. If there are some codes, the screen will display the codes as show below:

MENU		
P0602 Control Module Programmi ng error		
P0614 ECM/TCM Incompatible		
OK	1/1	BACK

Press [←] or [←] to return the [Diagnostic menu]

View DTCs and their definitions on screen.

- If there are no Diagnostic Trouble Codes present, the display indicates “No Trouble Code” Wait a few seconds or press any OK to return to Diagnostic Menu.
- The control module number, sequence of the DTCs, total number of codes detected and type of codes (Generic or Manufacturer specific) will be observed on the upper

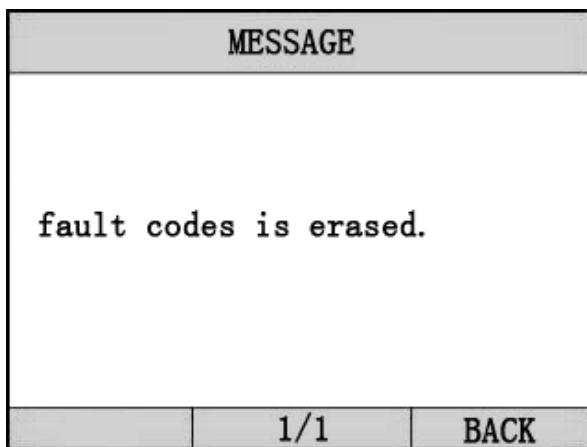
right hand corner of the display.

4.2 Erasing Codes

CAUTION: Erasing the Diagnostic Trouble Codes may allow the scan tool to delete not only the codes from the vehicle's on-board computer,

- This function is performed with key on engine off (KOEO). Do not start the engine.

Select [Erase Trouble Code] and press [←] in [Diagnostic Menu]. the screen will display the interface as shown below:



Press [←] or [←] to return the [Diagnostic menu]

Notes:

** Before performing this function. Make sure to retrieve and record the trouble codes.*

** After clearing, you should retrieve trouble codes once more or turn ignition on and retrieve codes again. If there are still some trouble codes for hard troubles, please find the reason caused the trouble code first, and then solve*

the problem. Now, the trouble codes can be erased.

4.3 Read DataStream

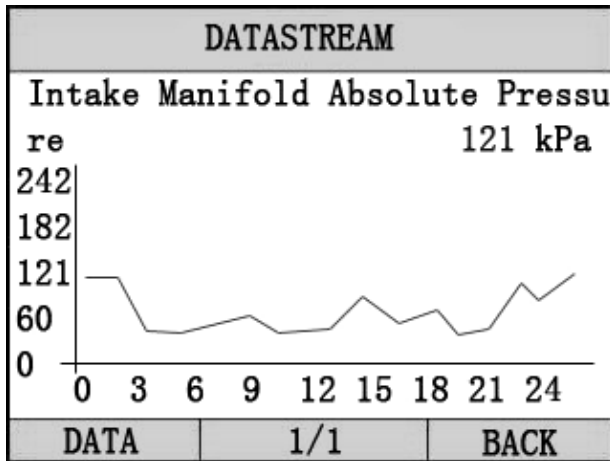
The Read DataStream function allows viewing of live or real time data of vehicle's computer module(s). This function is not supported for some system.

Press [▲][▼] to select [Read DataStream] in [Diagnostic Menu] and press [←] to confirm. The screen will display the interface as shown below.

Data model

MENU		
DTCs Stroed in this ECU		1
Fuel System 1 Status		ON
Engine RPM		760
Intake Manifold Absolute Pressu re		121 kPa
GRAPH	1/1	BACK

If appear [GRAPH], Press [←] to enter Graph mode. Press [←] to return [Diagnostic Menu] the screen will display the interface as below:
Graph model



Press [**←**] to return data model. Press [**←**] to return [DIAGNOSTIC MENU].

4.4 Vehicle Information

Vehicle Information function is to display the ECU information, including Software version, hardware version, diagnostic index, pro. Date, part number ECT. This function is not supported by some system.

Select [Vehicle information] in the [Diagnostic Menu], and Press [**←**]. The screen will display as shown below:

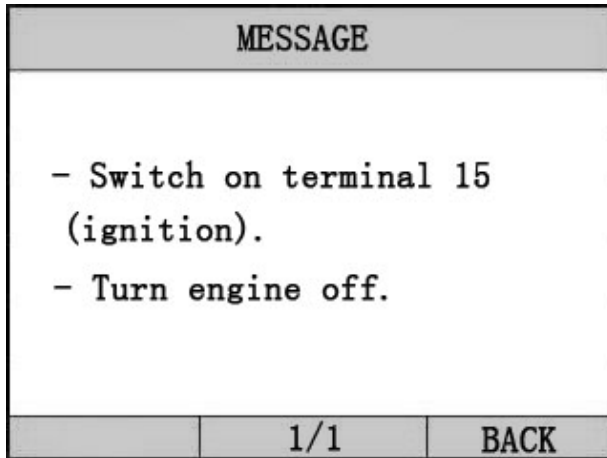
MESSAGE		
Part Num: 305784		
Code index: 23		
Diag index: 2H		
Hw number: 33		
Vart index: 69		
(DD, MM, YYYY): 20.02.2004		
	1/1	BACK

Press [**↵**] to return data model. Press [**←**] to return [DIAGNOSTIC MENU].

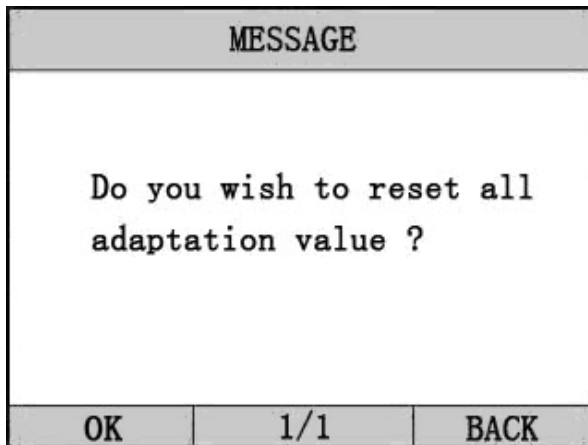
4.5 Clear adaptation

The car ECU will get some relative data according to the driver's driving habit and save them. This function is to clear these data and allow car ECU to learn again.

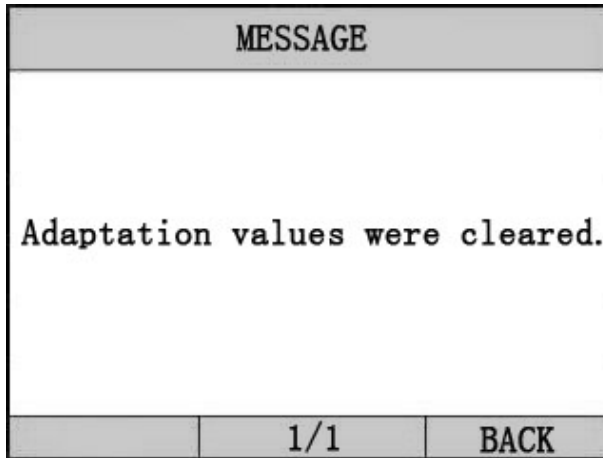
Select [Clear adaptation] in the [Diagnostic Menu], and Press [**←**]. The screen will display as shown below:



Press [←] to next step.



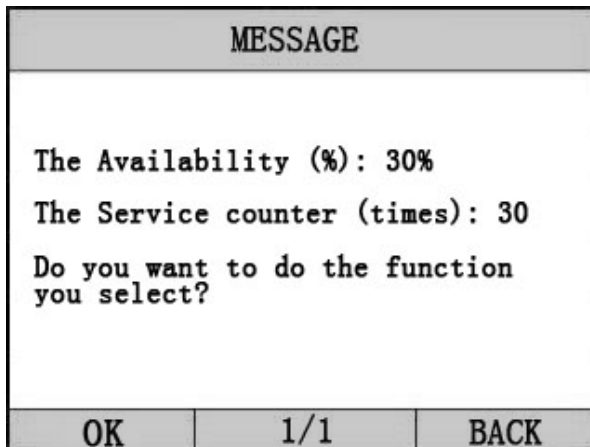
Press [←] on the tool will clear the adaptation , and wait finish



4.6 Engine oil reset

After the oil in the car is changed, this function is needed to reset oil lamp.

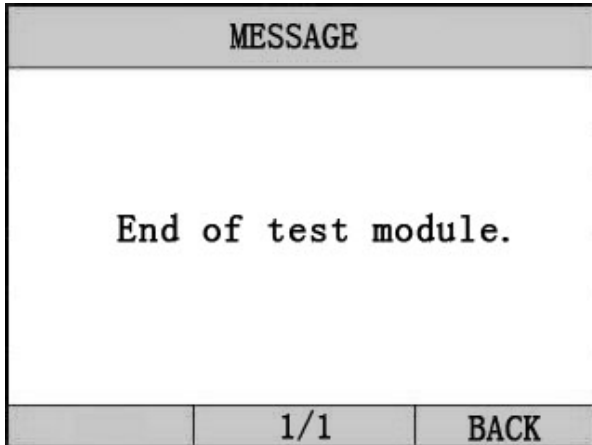
Select [Engine oil reset] in the [Diagnostic Menu], and Press [←]. The screen will display as shown below:



Press [←] to reset the oil light. And wait the function

to finish.

If the function is successful, the screen will display as shown below:



if the function fails, the screen will display error message.

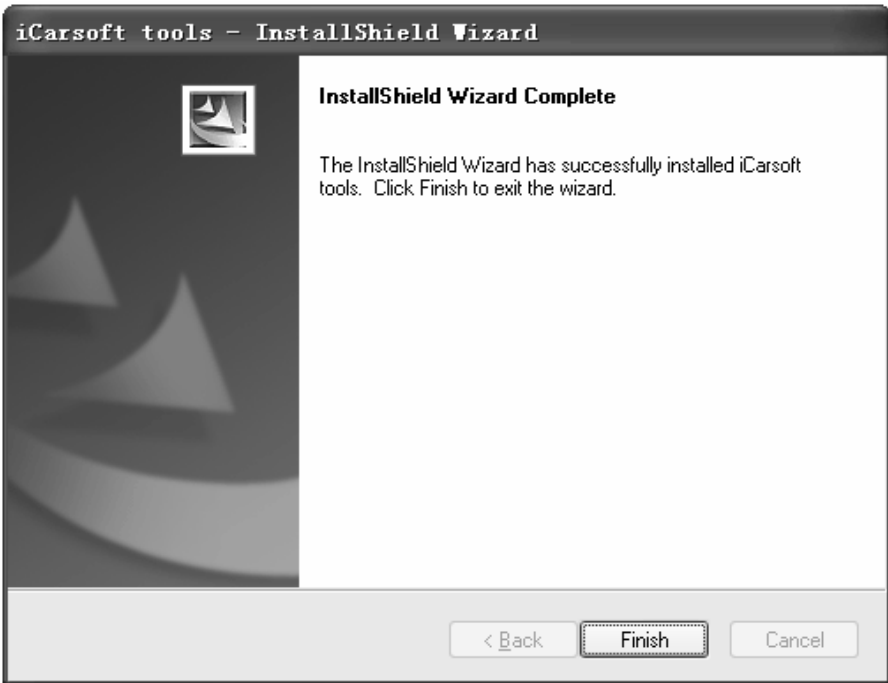
5. Software update

1. Setup Update tools

Put the CD into PC and open. You can see the setup file in the CD.



Double click the [Setup file] to setup the tool.
Operate following the instructions, and finish to setup.



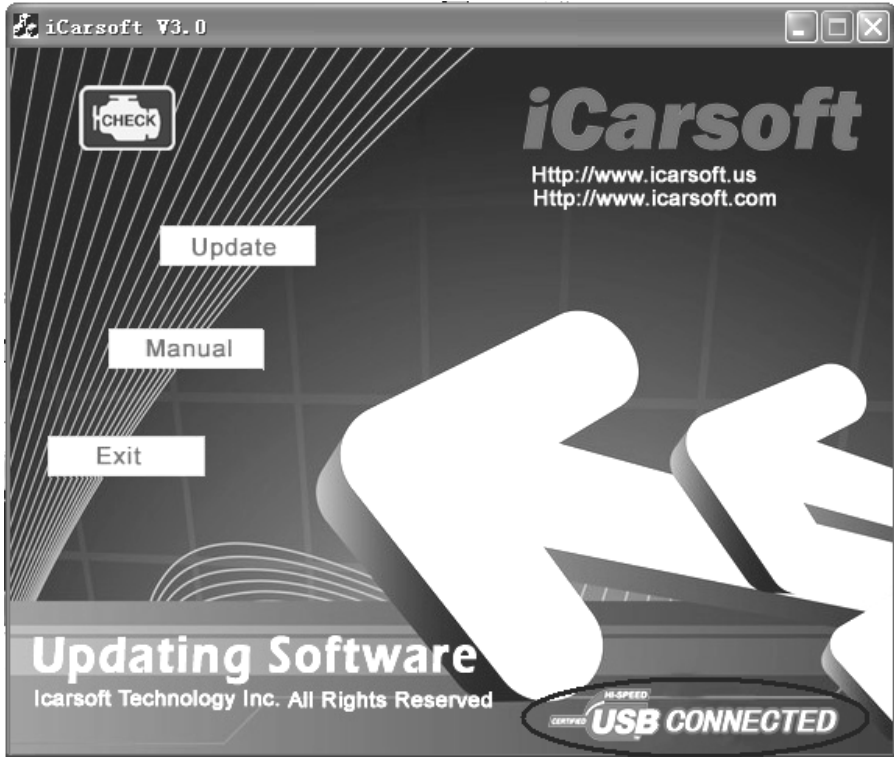
After finish setup , there is an icon of scanner on desktop.

2. Run the update tool and Operate in accordance with photographs



- a) Use the USB cable to connect i910-II scanner with PC
- b) Run the update software.

When the scanner is connected with PC , the software will show [USB CONNECTED], As below:





- 1) Click [Update] button.
- 2) Select update file and click [open] button.
- 3) Into the upgrade interface, wait for the end of upgrade

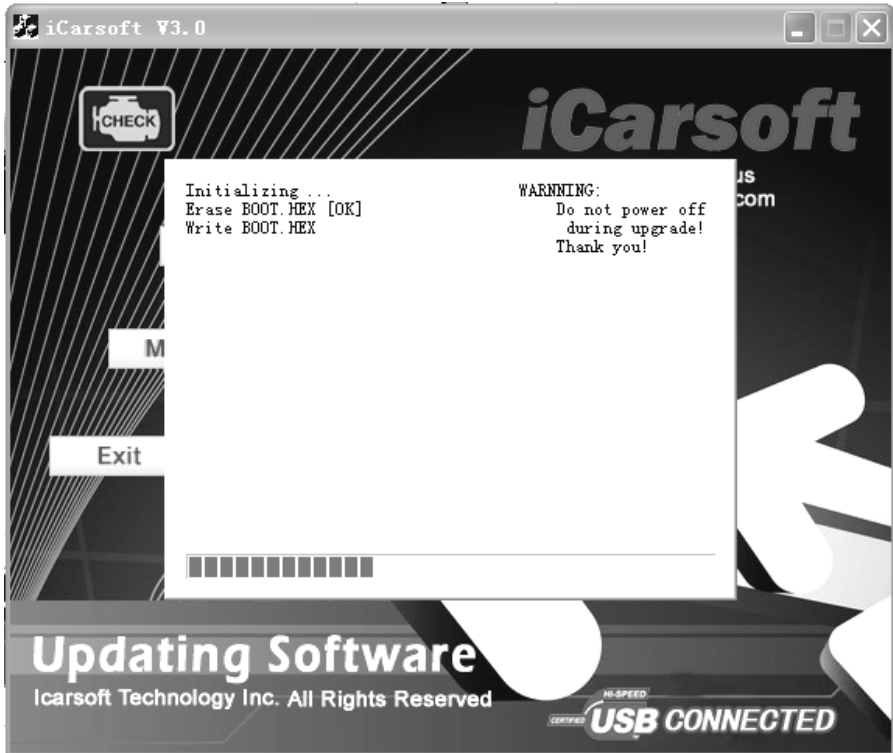
WARNING:

Do not power off during upgrade!

Do not Plug or Unplug USB tools during upgrade!

Start Update

Waiting for a few minutes. The software will update the scanner tool.



Finish Update

When the update is finished, the screen on PC will show as below.



If update succeeds, the software will display [Update success!]; if update does not succeed, it will display [Update fail! Try again].

Press [finish], the scanner is already updated, and you can unplug the scanner from PC.

1. Sicherheitshinweise und Warnungen

Um Verletzungen oder Schäden an Fahrzeugen und/oder dem Scanner zu verhindern, lesen Sie zuerst diese Bedienungsanleitung und beachten Sie die folgenden Sicherheitshinweise wenn Sie an einem Fahrzeug arbeiten.

- Immer in einer sicheren Umgebung austesten.
- Halten Sie Kleidung, Haare, Hände, Werkzeuge, Prüfmittel etc. von allen sich bewegenden oder heißen Motorteilen weg.
- Betreiben Sie das Fahrzeug in einem gut belüfteten Bereich: Auspuffgase sind giftig.
- Legen Sie Blöcke vor die Antriebsräder und lassen Sie das Fahrzeug bei laufenden Tests nie unbeaufsichtigt.
- Seien Sie besonders vorsichtig bei der Arbeit rund um die Zündspule, Stecker, Verteilerkappe, Zündkabel und Zündkerzen. Diese Komponenten erzeugen gefährliche Spannungen wenn der Motor läuft.
- Neutral Gang (für Schaltgetriebe) oder P (für Automatik). Stellen Sie sicher, dass die Handbremse angezogen ist.
- Es dürfen keine Prüfmittel angeschlossen oder getrennt werden während die Zündung eingeschaltet ist oder der Motor läuft.

- Halten Sie das Scan-Tool trocken, sauber und frei von Öl/Wasser oder Fett. Verwenden Sie ein mildes Reinigungsmittel und ein sauberes Tuch um das Äußere des Scanners zu reinigen, wenn nötig.

2. Verwendung des Scan-Tools

2.1 Beschreibungen des Werkzeugs



① OBD -- Datenübertragungsstecker (OBD) verwenden um das Scan-Tools mit dem Fahrzeug zu verbinden;

- ② **LCD DISPLAY** - Zeigt Testergebnisse. Farbe, 320 x 240 Pixel Display mit Kontrasteinstellung
- ③ **Tastatur umfasst** [▲][▼][◀][▶][↵]
[←] [Hilfe]
- ④ **USB PORT** - verwenden um das Scan-Tool an den PC anzuschließen;

2.2 2 Spezifikationen

- A) **Display:** Farbe, 320 x 240 Pixel Display mit Kontrasteinstellung
- B) **Betriebstemperatur:** -20 °C -- 75 °C
- C) **Lagertemperatur:** -40 °C -- 120 °C
- D) **Leistung:** 8V -- 24V
- E) **Größe:**

Länge	Breite	Höhe
135 mm	85 mm	26 mm

- F) **Gewicht**
Nettogewicht: 250 g
Bruttogewicht: 450 g

2.3 Das Zubehör umfasst

- A) **Benutzerhandbuch** - Anleitung für den Gebrauch des Gerätes
- B) **USB-Kabel** - verwenden um die Scan-Tools zu aktualisieren.



C) CD - beinhaltet Benutzerhandbuch,

Update-Software etc.

D) Optionales Zubehör

OBD-16 to BMW-20 Buchse - Diese Anschlussmöglichkeit wird für Fahrzeuge vor Bj. 2000 benötigt.



2.4 Mögliche Fehle

Fahrzeug Verbindungsfehler

Ein Kommunikationsfehler tritt auf, wenn der Scanner nicht mit dem Fahrzeug kommuniziert ECU (Motorsteuereinheit). Sie müssen folgenden Check-up durchführen:

- A) Überprüfen ob die Zündung AN ist;
- B) Prüfen, ob der Scan-Tool OBD II-Stecker fest mit dem Fahrzeug verbunden ist.
- C) Stellen Sie sicher, dass das Fahrzeug OBD-kompatibel ist;
- D) Schalten Sie die Zündung aus und warten ungefähr 10 Sekunden. Schalten Sie die
- E) Zündung wieder ein und setzen Sie die Prüfung fort.

F) Überprüfen Sie, ob das Steuermodul nicht defekt ist

Scan-Tool lässt sich nicht einschalten

Wenn der Scanner sich nicht einschalten lässt oder nicht korrekt arbeitet, müssen Sie folgendermaßen vorgehen um die Prüfung durchzuführen:

A) Prüfen Sie, ob der Scan-Tool OBD II-Stecker fest mit dem Fahrzeug verbunden ist.

B) Überprüfen Sie ob die DLC Pins verbogen oder abgebrochen sind. Reinigen Sie die DLC Pins ggf.

C) Prüfen Sie die Fahrzeugbatterie um sicherzustellen, dass sie immer noch mit mindestens 8,0 Volt läuft.

3. Software-Funktion

Vorsicht: Keine Prüfmittel bei eingeschalteter Zündung oder laufendem Motor anschließen oder trennen.

6) Schalten Sie die Zündung aus.

7) Suchen Sie den 16-Pin Datenübertragungsstecker (OBD)

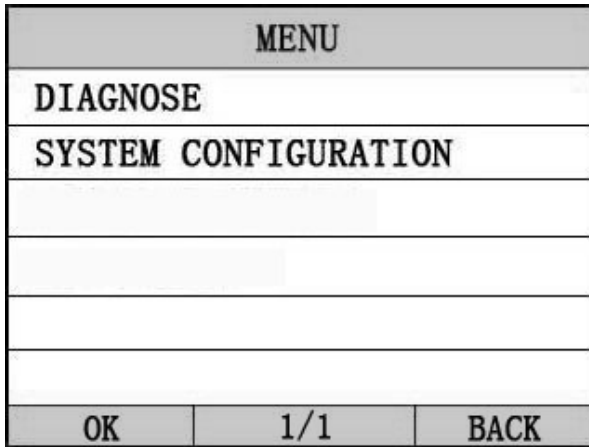
8) Stecken Sie den Stecker in den Scan-Tool Kabelstecker an die Fahrzeugdiagnosebuchse, das ScanTool leuchtet auf.

Schalten Sie die Zündung an. Motor kann aus sein oderlaufen.



9) Drücken Sie eine beliebige Taste um ins

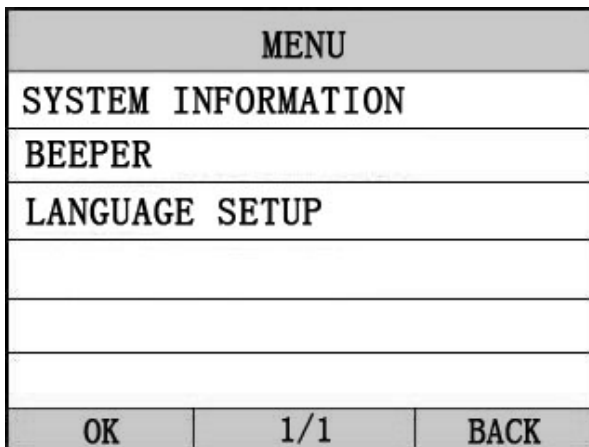
Hauptmenü zu gelangen.



Verwenden Sie die Taste [▼][▲] um im [Hauptmenü] auszuwählen und dann drücken Sie [←] um auszuwählen.

3.1 System-Konfiguration

Wählen Sie [System-Konfiguration] im Hauptmenü und drücken [←]. Der Bildschirm zeigt die Schnittstelle wie unten angezeigt:

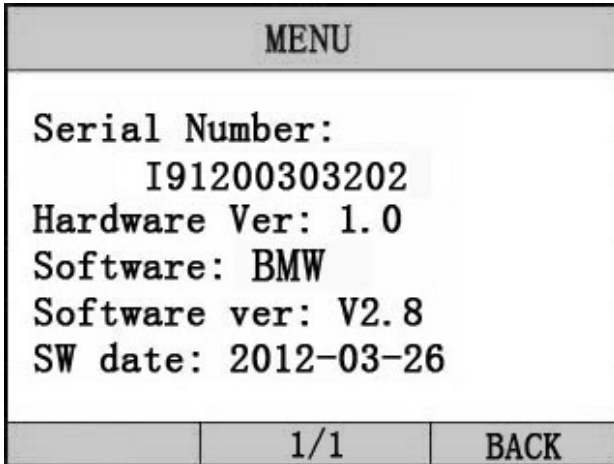


Mit dem Scanner können Sie folgende Einstellungen

vornehmen;

1) **SYSTEM INFORMATION**]: Zeigen die System-Informationen
[SYSTEM INFORMATION] wählen und [←] drücken.

Der Bildschirm zeigt die Schnittstelle wie unten gezeigt:



Drücken Sie [←] oder [←] um ins Hauptmenü zurückzukehren.

2) **[Piepser]**: Piepston An / Aus.

wählen **[Piepser]** und [←] drücken, Der Bildschirm zeigt die Schnittstelle wie unten gezeigt:

MENU		
OPEN		
CLOSE		
OK	1/1	BACK

Drücken Sie [▲][▼] um auszuwählen und [←] drücken um zu bestätigen.

3) [Einrichtung der Sprache]: wählt die gewünschte Sprache. [Sprache] auswählen und [←] drücken.

Der Bildschirm zeigt die Schnittstelle wie unten gezeigt:

MENU		
ENGLISH		
GERMAN		
OK	1/1	BACK

De scanner staat toe om de volgende instellingen te kiezen. gewählte Sprache konvertieren.

4. Diagnose

Wählen Sie [DIAGNOSE] im Hauptmenü und drücke Sie [↵].
Der Bildschirm zeigt die Schnittstelle wie unten angezeigt:

MENU		
1 Series		
3 Series		
5 Series		
6 Series		
7 Series		
X Series		
OK	1/2	BACK

Drücken Sie [▲][▼] um auszuwählen, [◀] und [▶] zur Seite und [↵] drücken um zu bestätigen.

Wählen Sie die Serie des Fahrzeugs und drücken Sie [↵].
Der Bildschirm zeigt die Schnittstelle wie unten angezeigt:

MENU		
X3_E83		
X5_E53		
X5_E70		
X6_E71		
X1_E84		
OK	1/1	BACK

Drücken Sie [▲][▼] um auszuwählen, [◀] und [▶] zur Seite und [↵] drücken um zu bestätigen.

Wählen Sie Fahrgestell des Fahrzeugs und drücken Sie [↵].

Der Bildschirm zeigt die Schnittstelle wie unten angezeigt:

MENU		
Driver		
Chassis		
Body		
OK	1/1	BACK

Drücken Sie [▲][▼] um auszuwählen, [◀] und [▶] zur Seite und [↵] drücken um zu bestätigen.

Wählen Sie das Fahrzeugmodell und drücken Sie [↵].

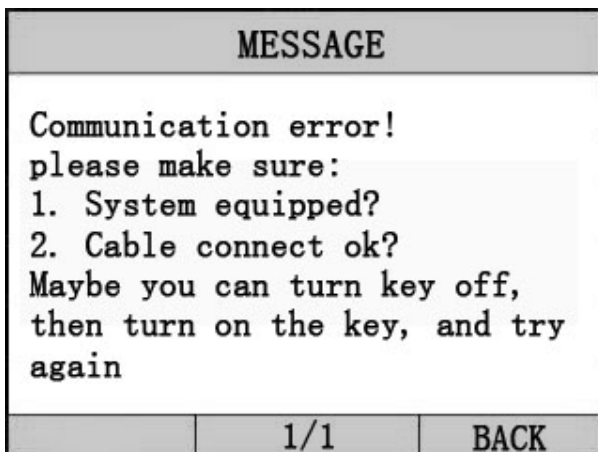
Der Bildschirm zeigt die Schnittstelle wie unten angezeigt:

MENU		
DME [Digital Motor Elect]		
DDE [Diesel Electronics]		
EGS [Transmission control]		
EWS [Elec. immobilize sys.]		
VTG [Gearbox Control]		
EKPS [Fuel-pump control]		
OK	1/1	BACK

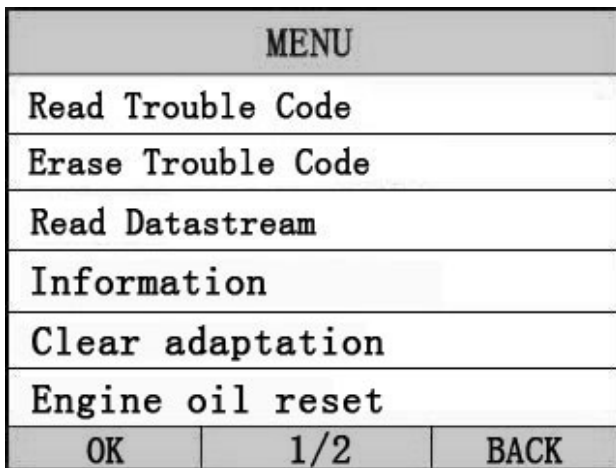
Drücken Sie [▲][▼] um auszuwählen, [◀] und [▶] zur Seite und [↵] drücken um zu bestätigen.

Wenn Sie ein System des Fahrzeugs auswählen, wird eine Reihe von BMW Protokollen angesteuert, bis das richtige Protokoll ausgewählt ist.

◆ Wenn das Scan-Tool nicht mit dem Fahrzeug ECU kommuniziert, wird auf dem Display „Error“ angezeigt.



Wenn das Scan-Tool mit dem Fahrzeug kommuniziert, werden Sie gebeten ENTER zu drücken um ins [Funktionsmenü] zu gelangen. Der Bildschirm zeigt die Schnittstelle wie unten angezeigt:



Drücken Sie [▲][▼] um auszuwählen, [◀] und [▶] zur Seite und [↵] drücken um zu bestätigen.

4.1 Fehlercode lesen

- ◆ Codes können gelesen werden, wenn der Motor aus ist (KOEO) oder bei laufendem Motor (KOER).
- ◆ Fehlercodes führen das Steuermodul. Die Warnlampe (MIL) leuchtet auf, wenn ein emissionsbezogener Fehler vorliegt.

Wählen Sie [Fehlercode lesen] und drücken Sie [←] im [Diagnosemenü]. Wenn es mehrere Codes sind, zeigt der Bildschirm die Codes wie unten gezeigt:

MENU		
P0602 Control Module Programming error		
P0614 ECM/TCM Incompatible		
OK	1/1	BACK

Drücken Sie [←] oder [←] um zum [Diagnosemenü] zurückzukehren.

Zu sehende DTCs und deren Definition auf dem Bildschirm.

- Wenn keine Diagnosemenü-Codes präsent sind, zeigt das Display "keine Fehlercodes". Warten Sie ein paar Sekunden oder drücken Sie auf OK, um ins Diagnose-Menü zurückzukehren.
- Die Steuermodul-Nummer, Reihenfolge der DTCs, erkennt die Gesamtzahl der Codes und die Art der Codes

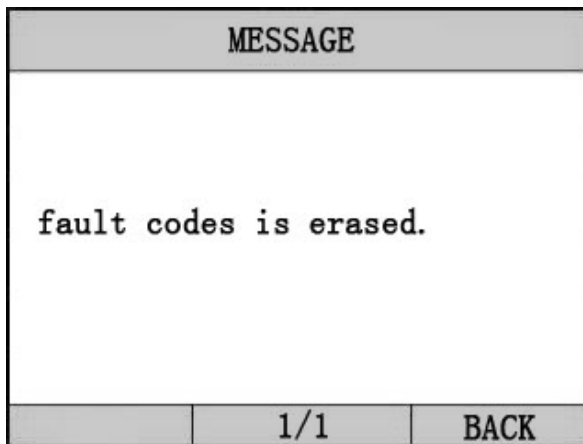
(generisch oder herstellerspezifisch) wird in der oberen rechten Ecke des Displays beobachtet.

4.2 Codes Löschen

Vorsicht: Löschen der Fehlercodes mit dem Scan-Tool kann nicht nur das Löschen der Codes aus dem Bord-Computer zur Folge haben.

- Diese Funktion wird durchgeführt mit dem Schlüssel auf Motor aus Schaltung (KOEO). Den Motor nicht starten.

Wählen Sie [Fehlercodes löschen] und drücken Sie [←] im [Diagnosemenü]. Der Bildschirm zeigt die Schnittstelle wie unten angezeigt:



Drücken Sie [←] oder [←] um ins [Diagnosemenü] zurückzukehren.

Anmerkungen:

** Bevor Sie diese Funktion durchführen rufen Sie die Fehlercodes ab und notieren diese.*

** Nach dem Löschen rufen Sie die Fehlercodes wieder ab*

oder schalten Sie die Zündung an und rufen die Codes erneut auf. Wenn Sie jetzt noch Fehlercodes hinterlegt sind dann müssen Sie zuerst die Ursache lösen bzw. das Problem beseitigen. Nun können die Fehlercodes gelöscht werden.

4.3 Datenstrom lesen

Die Lese-Datenstromfunktion ermöglicht die Anzeige von Live- oder Echtzeit PID-Daten des Fahrzeug Computermoduls(s).

Diese Funktion wird von einigen Systemen nicht unterstützt.

Drücken Sie [▲] [▼] um [Datenstrom lesen] im [Diagnosemenü] auszuwählen und drücken Sie [←] um zu bestätigen. Der Bildschirm zeigt die Schnittstelle wie unten angezeigt.

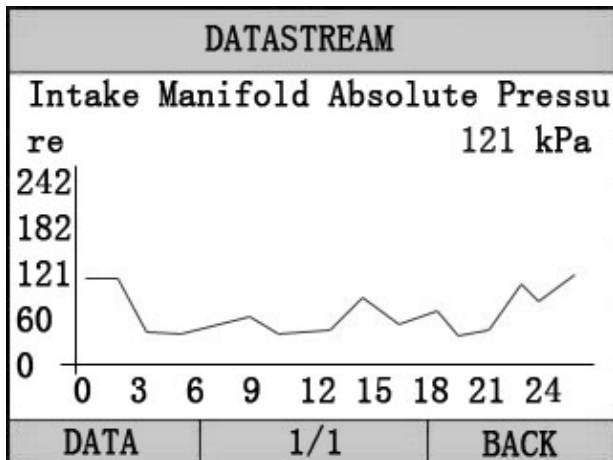
Datenmodell

MENU		
DTCs Stroed in this ECU		1
Fuel System 1 Status		ON
Engine RPM		760
Intake Manifold Absolute Pressu re		121 kPa
GRAPH	1/1	BACK

Wenn [Grafik] angezeigt wird drücken Sie [←] Eingabe zur Grafikansicht

Drücken Sie [**←**] um zum [Diagnosemenü] zurückzukehren.

Der Bildschirm zeigt die Schnittstelle wie unten gezeigt:
Grafikmodell



Drücken Sie [**←**] um zum Datenmodell zurückzukehren.

4.4 Fahrzeuginformationen

Die Fahrzeuginformationsfunktion zeigt die ECU-Informationen einschließlich Software-Version, Hardware-Version und Diagnose Index an. Datum Teilenummer ECT. Diese Funktion wird von einigen Systemen nicht unterstützt.

Wählen Sie [Fahrzeuginformation] im [Diagnosemenü], und drücken Sie [**←**]. Der Bildschirm zeigt die Schnittstelle wie unten gezeigt:

MESSAGE		
Part Num: 305784		
Code index: 23		
Diag index: 2H		
Hw number: 33		
Vart index: 69		
(DD, MM, YYYY): 20.02.2004		
	1/1	BACK

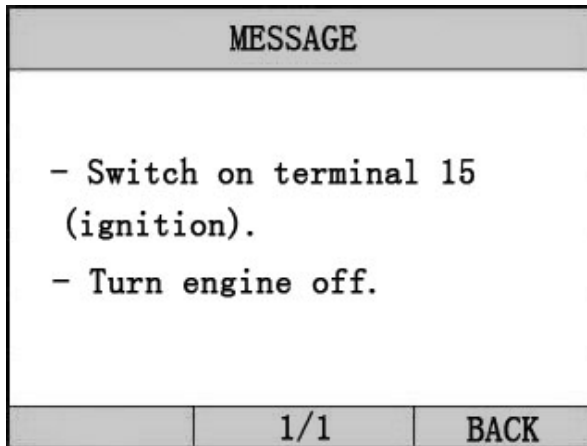
Drücken Sie [←] um zum Datenmodell zurückzukehren.

Drücken Sie [←] um zum [Diagnosemenü] zurückzukehren.

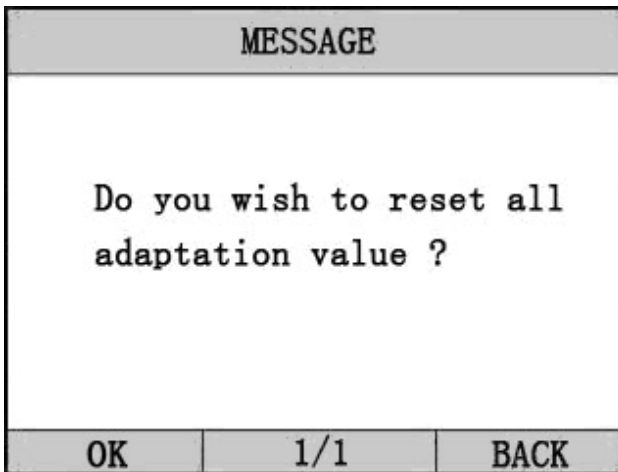
4.5 Service Intervall zurücksetzen

Das Steuergerät speichert alle Service Angaben. Mit dieser Funktion werden die gespeicherten Werte ersetzt..

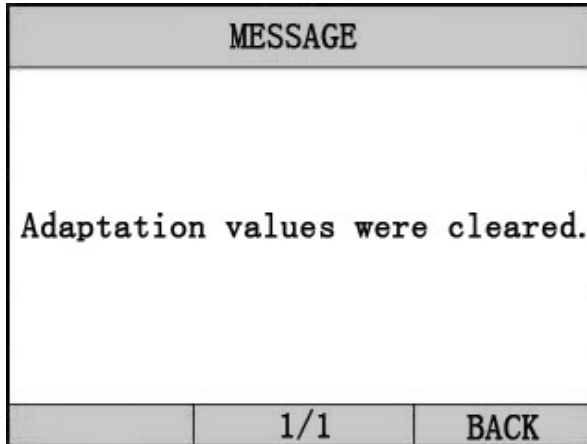
Wählen Sie [Service zurücksetzen] in dem [Diagnose Menü], und drücken Sie [←]. Folgender Bildschirm wird angezeigt:



Drücken Sie [↩] um zum nächsten Schritt zu gelangen.



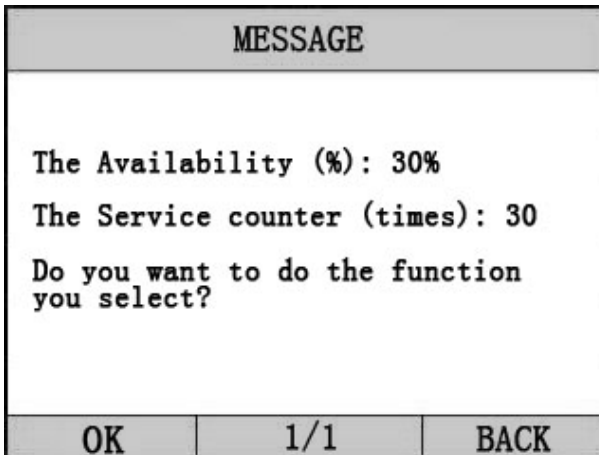
Drücken Sie [↩] erneut, das Intervall wird zurückgesetzt, warten Sie bis die Meldung “Erfolgreich” erscheint.



4.6 Ölwechsel zurücksetzen

Nachdem Sie einen Ölwechsel durchgeführt haben, benötigen Sie diese Funktion um diesen zu ersetzen.

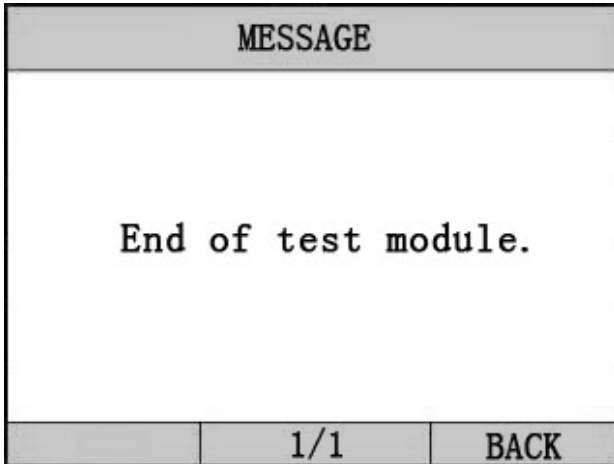
Wählen Sie [Ölwechsel] in dem [Diagnose Menu] und drücken Sie [←]. Auf dem Bildschirm erscheint folgende Meldung:



Drücken Sie [←] um den Ölwechsel zu bestätigen. Warten Sie

bis die Meldung „Erfolgreich “ erscheint.

Wenn der Vorgang erfolgreich war, erscheint folgende Meldung:



Sollte die Funktion fehlschlagen, wird eine Fehlermeldung im Display angezeigt.

5. Software-Update

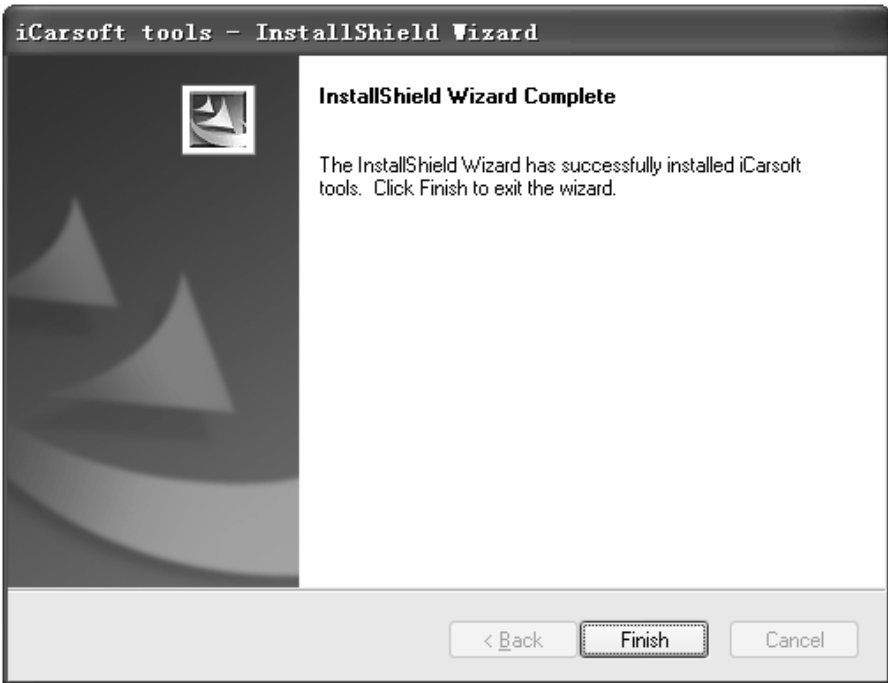
1. Setup Update Tools

Legen Sie die CD in den PC und öffnen Sie diese. Sie können die Setup-Datei auf der CD sehen.



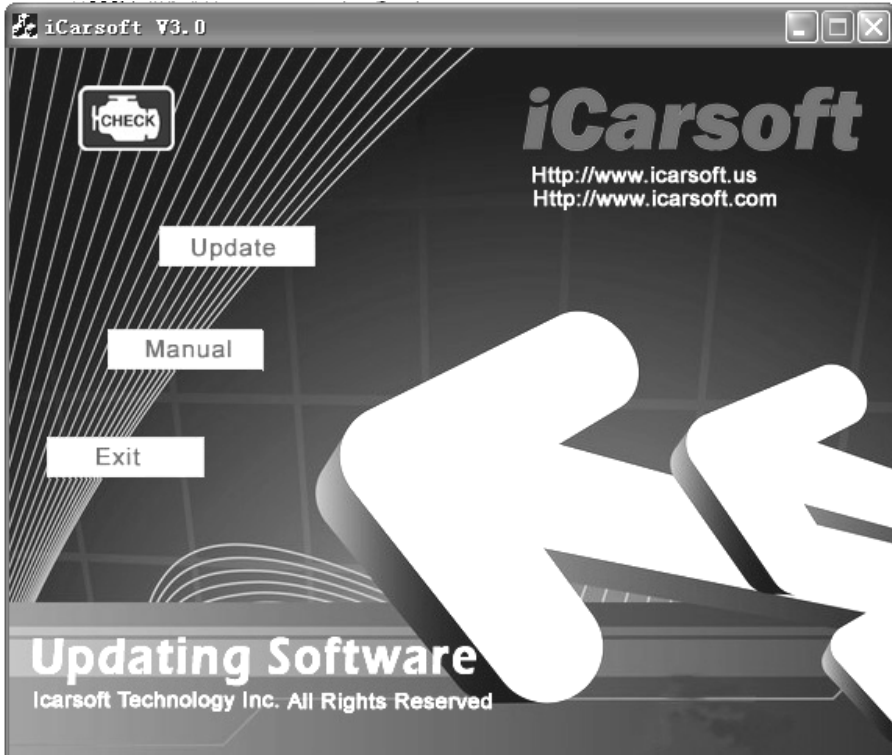
Doppelklicken Sie um die [Setup-Datei] zu öffnen und das Tool einzurichten.

Folgen Sie den Anweisungen und beenden das Setup.



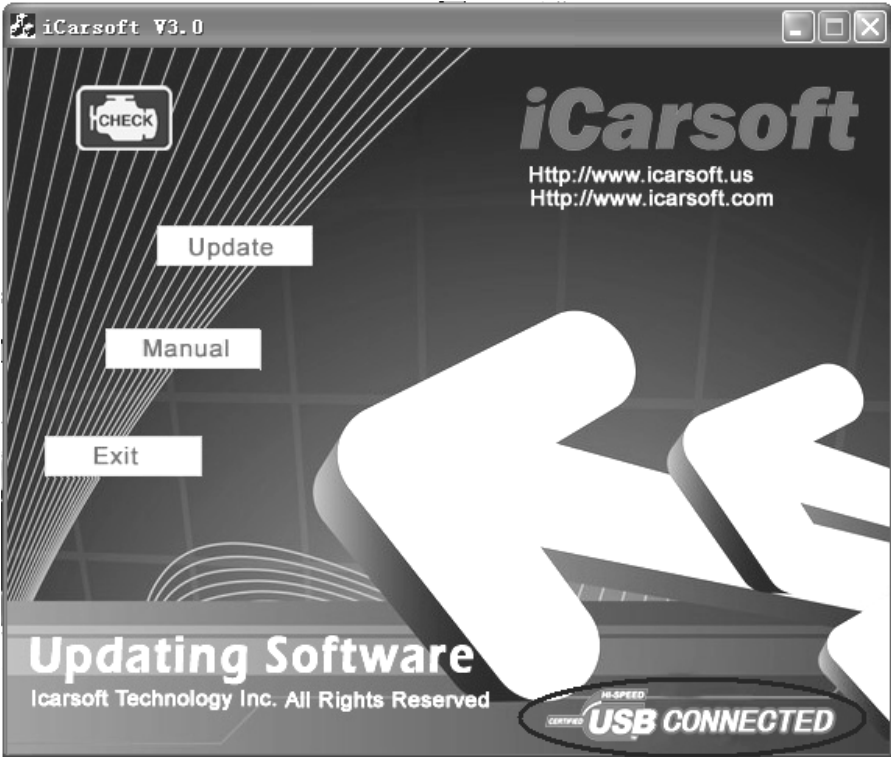
Nach Beendigung des Setups erscheint ein Symbol des Scanners auf dem Desktop.

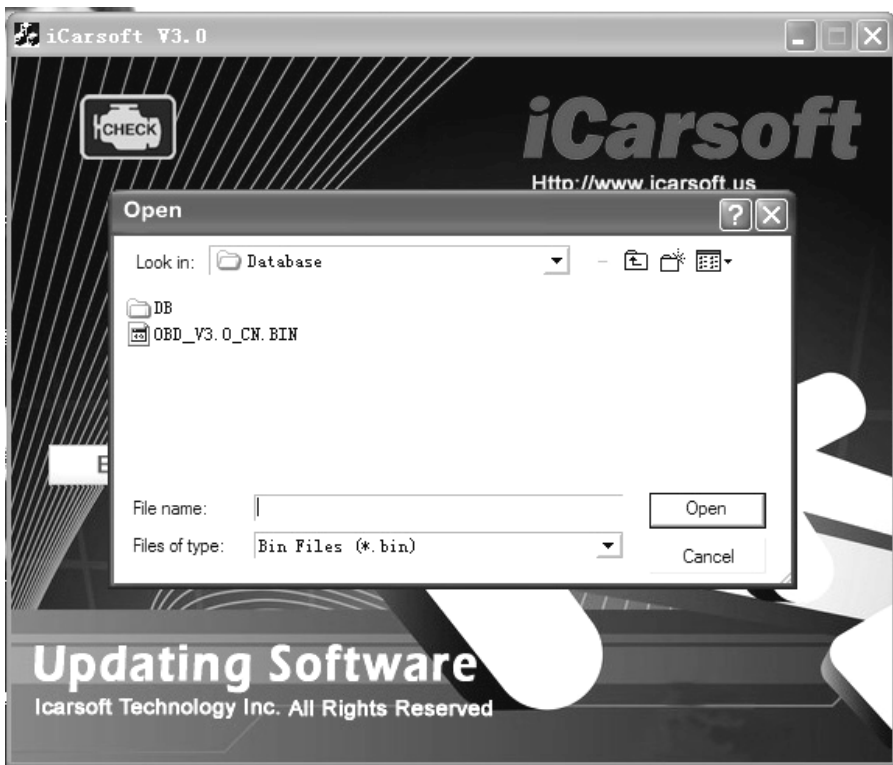
2. Starten Sie das Update-Tool und bedienen Sie es gemäß den Abbildungen.



- a) Verbinden Sie das USB-Kabel des i810 Scanners mit dem PC
- b) Starten Sie die Update-Software.

Wenn der Scanner mit dem PC verbunden ist , zeigt die Software die USB-Verbindung, wie nachstehend:





- 4) Klicken Sie auf den [Update] Button.
- 5) Wählen Sie die Update-Datei und klicken Sie auf [Öffnen] Button.
- 6) In der Upgrade-Schnittstelle warten auf den Abschluss der Aktualisierung

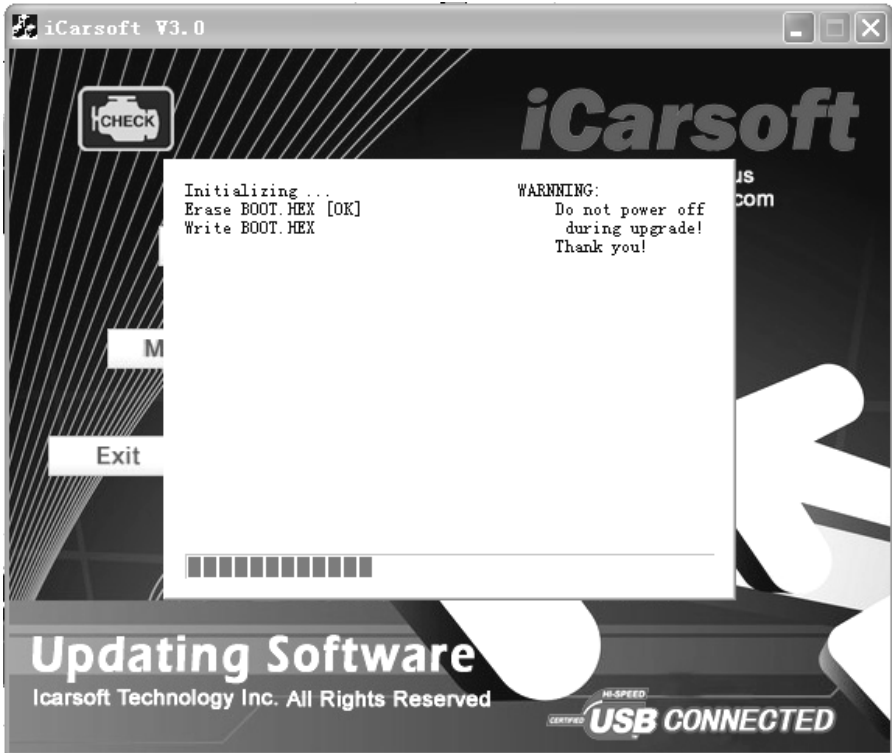
WARNUNG:

Während der Aktualisierung nicht ausschalten!

Kein Anschließen oder Abziehen der USB-Tools während der Aktualisierung!

Start Update

Waiting for a few minutes. The software will update the scanner tool.



Update Ende

Wenn das Update abgeschlossen ist, erscheint auf dem Bildschirm wie unten gezeigt.



Drücken Sie [beenden]. Der Scanner ist nun aktualisiert und Sie können den Scanner vom PC trennen.